

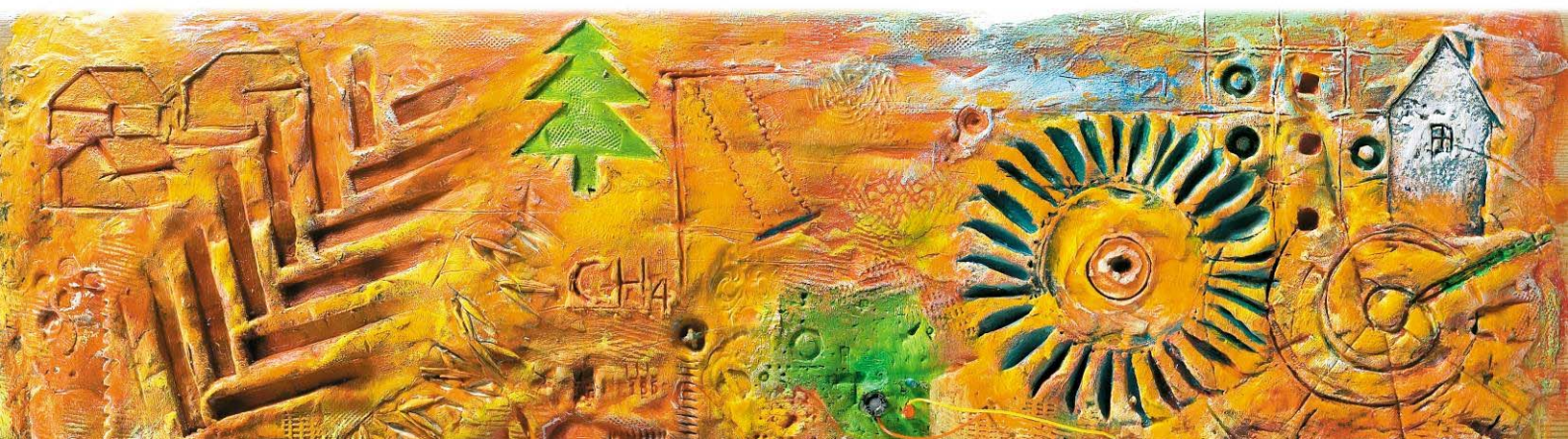
GRAN KOMMUNE



KVALITETSPLAN FOR GRUNNSKOLEN

2017-2020

Vedtatt av kommunestyret i Gran 13.10.16 – sak 114/16



INNHOOLD

INNLEDNING	3
KVALITETSPLANEN: ET DOKUMENT FOR KOMMUNENS AMBISJONER OG MÅLSETTINGER FOR ELEVENES LÆRING OG DANNING I FIREÅRSPERIODEN 2017–2020	3
VARIASJON MELLOM SKOLER OG VARIASJON MELLOM KJØNN	3
PLANENS SATSINGSOMRÅDER	3
SAMARBEID MELLOM SKOLE OG HJEM	3
KOMMUNESTYRETS ROLLE	4
ØKONOMI	4
ELEVENES LÆRINGSMILJØ	5
ELEVENES PSYKOSOSIALE MILJØ	5
OVERGANGER	5
ELEVENES LÆRINGSUTBYTTE	6
TILPASSET OPPLÆRING	6
GODE LESEFERDIGHETER	6
MATEMATIKK	7
GRUNNSKOLEPOENG	7
ELEVER FRA SPRÅKLIGE MINORITETER	7
SKOLE–HJEM–SAMARBEID	8
SKOLELEDELSE	9
GRUNNLAG	10

INNLEDNING

KVALITETSPLANEN: ET DOKUMENT FOR KOMMUNENS AMBISJONER OG MÅLSETTINGER FOR ELEVENES LÆRING OG DANNING I FIREÅRSPERIODEN 2017–2020

Ansvar for skolen ligger hos de folkevalgte. Vi skal ha ambisjoner for den, og derfor må vi tenke langsiktig. Barna er vår framtid, og skolen er vårt viktigste redskap for å realisere deres potensiale. Skolen skal legge til rette for at alle skal ha like muligheter og utjevne sosiale, økonomiske og kulturelle forskjeller. Fellesskolen skal skape samhold og inkludering, bidra til mestring for alle og tilegnelse av grunnleggende ferdigheter.

Det er viktig å holde fast ved at det er elevene som er hovedpersonene i skolen. Gran kommune har ansvar for at de har et godt lærings- og psykososialt miljø gjennom alle skoleårene i grunnskolen. Trygge elever i et trygt læringsmiljø skal prege opplæringen.

VARIASJON MELLOM SKOLER OG VARIASJON MELLOM KJØNN

En gjennomgang av tilstanden i skolen i Gran for perioden 2013–2016 viser store forskjeller mellom skoler og mellom jenter og gutter. Resultatene er lavere enn nasjonalt gjennomsnitt. Dette gjelder særlig i lesing og i matematikk, men også i grunnskolepoeng. Den viktigste oppgaven de kommende fire årene vil være å ta grep som endrer denne situasjonen. Kvalitetsplanen uttrykker hva som skal prioriteres for at politikernes ambisjoner for skolen i Gran skal bli realisert.

PLANENS SATSINGSOMRÅDER

Matematikk og lesing er fortsatt satsingsområder og skal ha høy prioritet i planperioden. Skoler som over tid har høy måloppnåelse i lesing, må selv kunne vurdere om det er engelsk de trenger å satse mer på i perioden. Kommunen må sørge for å kunne møte de framtidige kompetansekravene for undervisning i engelsk så vel som andre fag.

SAMARBEID MELLOM SKOLE OG HJEM

Skolen skal gi de foresatte god informasjon og legge til rette for dialogpreget samarbeid.

Gran kommunestyre, høsten 2016

KOMMUNESTYRETS ROLLE

Mål for planperioden

Kommunestyret skal være en aktiv skoleeier.

Kommunestyret skal ha nødvendig styringsinformasjon om skolen.

Kommunestyret er arbeidsgiver og skoleeier og skal sikre at kravene i lov og forskrift oppfylles.

Kommunestyret har ansvaret for elevenes læringsmiljø, læringsutbytte og læringsresultat.

Kommunestyret har ansvar for å sikre dialogen mellom skolene, skoleeier og administrasjonen.

Kommunestyret må ha kunnskap om hva som foregår i skolen, hva som oppnås og sette mål, prioritere, tilrettelegge og stille krav. Det er politikernes oppgave å gjøre det mulig å drive en skole med høyest mulig kvalitet.

ØKONOMI

Kommunestyret plikter å gi skolen rammevilkår og ressurser som er nødvendig for at den skal kunne utføre sitt oppdrag. Gjennomføringen av kvalitetsplanen forutsetter budsjettmessige bevilgninger som samsvarer med kommunestyrets krav til kvalitet i skolen.

ELEVENES LÆRINGSMILJØ

Mål for planperioden

Alle elever skal oppleve et trygt og godt læringsmiljø.

Læringsmiljø handler om klasseledelse, klassemiljø, relasjoner mellom elevene, relasjonen lærer-elev, skole-hjem-samarbeid og fysisk læringsmiljø. Dette er en forutsetning for tilhørighet, fellesskap, anerkjennelse og læring. Lærerne er, sammen med en synlig og tydelig skoleleder, ansvarlige for å skape et godt læringsmiljø. Pedagogisk psykologisk tjeneste (PPT), skolehelsetjenesten, foresatte og andre er sentrale samarbeidspartnere for skolen i dette arbeidet.

ELEVENES PSYKOSOSIALE MILJØ

Mål for planperioden

Alle elever skal ha et godt psykososialt miljø der alle opplever seg inkludert, og ingen blir mobbet.

Alle elever i Gran har rett til et godt fysisk og psykososialt miljø. Skolen skal arbeide for at alle opplever seg inkludert. Ingen former for trakassering, mobbing, utestengelse, rasisme, vold eller diskriminering skal tolereres. Elever som utsettes for krenkende handlinger eller mobbing, får forringet livskvalitet og dårligere grunnlag for læring.

Digital teknologi og sosiale medier bidrar til nye måter å kommunisere på. De gjør det lett å dele informasjon, meninger, bilder, film og annet. Mye av elevenes digitale liv foregår i fritiden, men har ringvirkninger inn i skolehverdagen. Skolen skal sammen med de foresatte arbeide for at elevene lærer seg nettvett og tilegner seg digital dømmekraft slik at ingen opplever krenkende handlinger.

Både formålsparagrafen i Opplæringsloven og den generelle delen av Kunnskapsløftet understreker at opplæringsens mål er å gjøre hver enkelt elev i stand til å mestre eget liv, ha omtanke for andre og evne å delta i samfunnet.

Skolen skal arbeide for å bidra til god psykisk helse for alle elevene og samarbeide med PPT og skolehelsetjenesten for å nå dette målet.

OVERGANGER

Mål for planperioden

Alle elever skal oppleve gode overganger fra barnehage til videregående opplæring.

Overganger er utfordrende for barn og unge. Skolen skal ha og etterleve planer og rutiner for overgangene. Høy kvalitet og sammenheng i utdanningsløpet kommer alle elever til gode. Det er viktig med velfungerende systemer for å ivareta elevene best mulig i overgangene mellom de ulike nivåene. Dette fordrer samarbeid på tvers av nivåer og skoleslag.

ELEVENES LÆRINGSUTBYTTE

Grunnskolen i Gran skal preges av kultur for læring hvor den enkelte elevs motivasjon og optimale læringsutbytte vektlegges gjennom hele skoleløpet. Elevene skal møtes med høye forventninger til læring og skal ha gode muligheter til å utvikle seg. Det er viktig at lærerne har tro på at elevene kan nå målene for opplæringen. Kravene og forventningene må være realistiske, men samtidig ha nok utfordringer slik at elevene alltid har noe å strekke seg etter.

Kommunen må drive systematisk kompetanseheving innenfor satsningsområdene. Denne kompetansehevingen kan foregå både på skolen (skolebasert) og ved å ha lærere som deltar på eksterne etter- og videreutdanningstilbud.

Samarbeid med PPT, skolehelsetjenesten og foresatte er viktig for godt læringsutbytte for elevene.

TILPASSET OPPLÆRING

Mål for planperioden

Alle elever skal få tilpasset opplæring med vekt på inkludering i det sosiale og faglige fellesskapet. Elevene skal få umiddelbar, vedvarende og systematisk oppfølging dersom de ikke har tilfredsstillende utbytte av den ordinære opplæringen.

Elever skal kunne få ekstra utfordringer med faglig fordyping, noe som kan innebære raskere læringsprogresjon gjennom hele det 13-årige skoleløpet.

Tilpasset opplæring er mer enn spesialundervisning. Det handler om helhetlige og vedvarende tiltak som omfatter alle elever og som fremmer grunnleggende ferdigheter som lesing og regning samt faktorer som motivasjon, holdninger og sosial kompetanse.

Faglig dyktige elever har behov for ekstra utfordringer med mulighet for faglig fordyping og tilrettelagt opplæring. For enkelte ungdomsskoleelever kan det være aktuelt å ta fag fra videregående opplæring. Skolen skal da, i samarbeid med eleven og foresatte, legge til rette for at eleven får dette tilbudet.

GODE LESEFERDIGHETER

Mål for planperioden

Lesing

Alle elever skal ha gode leseferdigheter.

Alle skolene skal ha stedlig leseveileder.

Nasjonale prøver i lesing på 5. trinn, 8. trinn og 9. trinn

Ved nasjonale prøver i lesing skal både jentene og guttene på alle skolene i Gran være på nasjonalt nivå eller bedre.

Gode leseferdigheter er en forutsetning for et godt læringsutbytte i grunnskolen, for å kunne gjennomføre videregående opplæring og for å kunne delta i arbeids- og samfunnsliv.

Det må legges vekt på å øke guttenes motivasjon for å utvikle gode leseferdigheter.

Skolen skal i planperioden 2017–2020 jobbe med lesing, leseferdighet og leseforståelse i alle fag. Skolen skal videreføre satsingen på leseopplæring og ha felles systemer og verktøy for å kvalitetssikre denne i hele grunnskolen.

MATEMATIKK

Mål for planperioden

Alle elever skal ha god kompetanse i matematikk.

Standpunkt- og eksamenkarakterer

Standpunkt- og eksamenkarakterene i matematikk skal være på nasjonalt nivå eller bedre både for jentene og guttene i Gran.

Skolen skal satse spesielt på matematikkopplæringen og ha felles systemer og verktøy for å kvalitetssikre denne i hele grunnskolen. Skolen skal forbedre både jentenes og guttenes læringsutbytte i matematikk på alle trinn. Matematikkompetansen hos lærerne skal heves.

GRUNNSKOLEPOENG

Mål for planperioden

Grunnskolepoengene til både jentene og guttene i Gran skal opp på nasjonalt nivå eller bedre.

Grunnskolepoeng er summen av karakterene i alle skolefag ved avslutningen av grunnskolen. Snittet for jentene i Gran kommune de siste tre årene er tett oppunder nasjonalt nivå. Snittet for guttene ligger godt under nasjonalt nivå og må bedres.

ELEVER FRA SPRÅKLIGE MINORITETER

Mål for planperioden

Nyankomne elever skal så raskt som mulig lære norsk slik at de kan følge den ordinære opplæringen i skolen.

Etter overføring fra innføringstilbudet til ordinær klasse vil mange elever fortsatt ha behov for særskilt språkopplæring.

SKOLE-HJEM-SAMARBEID

Mål for planperioden

Skolen skal gjennom godt skole-hjem-samarbeid sikre god informasjon og dialog rundt elevenes læringsutvikling både faglig og sosialt.

Alle skolene skal gjennomføre Foreldreundersøkelsen hvert år.

Samarbeidet mellom skolen og de foresatte skal ha eleven i fokus og bidra til elevens faglige og sosiale utvikling. Et godt samarbeid er en viktig ressurs for skolen for å styrke utviklingen av gode læringsmiljø og skape læringsresultat som bidrar til at flere fullfører videregående opplæring.

Det er viktig å være særlig oppmerksom på å etablere god kontakt med de foresatte til nyankomne elever fra språklige minoriteter.

SKOLELEDELSE

Mål for planperioden

Skolelederne i kommunen skal utøve godt lederskap og sørge for godt læringsmiljø og godt læringsutbytte for alle elevene.

Alle skolelederne skal ha utdanning i skoleledelse.

Gran kommune ønsker høyt kvalifisert og kompetent skoleledelse på alle nivåer. Tydelige og synlige skoleledere er avgjørende viktig for elevenes læringsmiljø og læringsresultater.

Rektorene skal utøve godt lederskap. Det innebærer at de må ha nødvendig personlig og faglig kompetanse, evne å ha gode relasjoner til elever, ansatte, foresatte og andre samarbeidspartnere og bidra til læringstrykk og godt læringsutbytte for alle elevene. De må bygge og videreutvikle fellesskapet og organisasjonskulturen på skolen.

Administrativ skoleeier skal videreutvikle grunnskolen som kunnskapsorganisasjon til beste for elevene og de ansatte.

GRUNNLAG

Fra eldst til yngst. Samarbeid og sammenheng mellom barnehage og skole. Veileder. 2008.
Kunnskapsdepartementet

Kvalitetsplan for grunnskolen 2013–2016. Gran kommune

<http://gran.kommune.no/Documents/Grunnskole/Kvalitetsplan%20for%20grunnskolen%2020132016.pdf>

Lov om grunnskolen og den vidaregåande opplæringa (opplæringslova). 1998.

Kunnskapsdepartementet

<https://lovdata.no/dokument/NL/lov/1998-07-17-61>

Læreplan for Kunnskapsløftet. 2006. Kunnskapsdepartementet

<http://www.udir.no/Lareplaner/Kunnskapsloftet/>

Skoleporten – verktøy for vurdering av kvalitet i grunnopplæringen

<https://skoleporten.udir.no/>

Utdanningsdirektoratet

<http://www.udir.no/>